

검색창에 쳐보세요.

청년 일경험 지원사업



청년 일경험지원사업

제1권역 : 서울, 경기, 인천, 강원권



(사)중소기업융합경기연합회



고용노동부



(사)중소기업융합경기연합회

청년일경험 지원사업

코로나19 충격 등에 따른 노동시장 상황 악화로 기업이 신규채용을 연기·중단하고 있어, 일할 기회조차 가지지 못하는 청년이 일 경험을 쌓을 수 있도록 청년을 채용하는 기업을 한시적으로 지원합니다.

CONTENTS

- 02 지원대상
- 07 지원요건
- 11 지원내용
- 13 지원절차

제1권역 : 서울, 경기, 인천, 강원권

지원대상

고용보험 피보험자수 5인 이상을 고용하고 있는 중소·중견기업
※ 벤처기업, 지식서비스, 문화콘텐츠, 신재생에너지산업,
성장유망산업, 청년창업기업 등은 5인 미만도 참여가능

근로조건

주 15시간 이상, 최저임금 이상 지급, 4대보험 가입 등

지원내용

근무시간에 따라 월 최대 80만원의 인건비와 관리비 8만원
(최대 6개월) 지원

- ▶ 30시간 이상 → 80만원+8만원
- ▶ 20시간 이상 → 60만원+6만원
- ▶ 15시간 이상 → 40만원+4만원

신청방법

www.work.go.kr/youthjob 로그인 후 참여신청 바로가기 클릭
→ 담당운영기관 (사)중소기업융합경기연합회 선택

문의처

E-mail gfsc09036@naver.com
전화문의 031-888-5521~7

지원대상



✓ 지원대상 기업

일경험사업 참여 신청 직전 월말 기준으로 고용보험 피보험자수 5인 이상을 고용하고 있는 우선지원대상기업 또는 중견기업

- 「고용보험법」 제2호, 제1호 가목에 해당하는 근로자
(사업주 단위로 판단하되 사업주, 일용근로자는 피보험자수에서 제외)
- 「고용보험법」상 우선지원대상기업
- 「중견기업 성장촉진 및 경쟁력 강화에 관한 특별법」상 중견기업

다만, 고용보험 피보험자수 1인 이상 5인 미만의 기업이라도 다음 각 호의 어느 하나에 해당하는 기업은 참여 가능하며, 해당 기업임을 입증할 자료를 제출하여야 한다.

- 1 「벤처기업육성에 관한 특별조치법」(「벤처기업법」)에 따른 벤처기업
※ 사업 참여 신청일 기준 유효한 벤처기업으로서, 「벤처기업법」 제25조에 따른 벤처기업
확인기관으로부터 발급받은 '벤처기업 확인서'로 입증
- 2 지식서비스산업
- 3 문화콘텐츠산업
- 4 신·재생에너지산업분야 관련 업종
- 5 성장유망업종(전·후방산업)
※ '주요 품목' 또는 '업종 범위' 충족 시 지원대상으로 인정
- 6 「중소기업창업 지원법」에 따른 청년 창업기업



청년 창업기업 지원 요건 Q

- ✓ 사업 참여 신청일 기준 청년(대표자)이 창업한 기업이면서 사업을 개시한 날부터 7년이 지나지 아니한 기업
- ✓ 만 15세 이상 39세 이하인 자(「중소기업창업 지원법 시행령」 제5조의4 준용)
- ✓ 창업자가 법인이면 법인설립등기일, 개인이면 사업개시일(「중소기업창업 지원법 시행령」 제3조 준용)

→ 기업의 업종은 고용보험 업종코드 기준으로 판단

✓ 지원제외 기업

일경험사업 참여 신청일 기준 다음 각 호의 어느 하나에 해당하는 기업은 지원대상에서 제외한다.

▶ 소비·향락업 등 업종

- 1 「중소기업 인력지원 특별법」 제3조 및 같은 법 시행령 제2조에서 정하는 업종
※ 부동산업, 일반유희 주점업, 무도유희 주점업, 기타 주점업, 기타 캠블링 및 베타업, 무도장 운영업 등
- 2 「청소년 보호법」 제2조제5호의 '청소년유해업소', 「풍속영업의 규제에 관한 법률」 제2조, 「사행행위 등 규제 및 처벌 특례법」 제2조 해당하는 업종
※ 단란주점, 유희주점, 노래연습장업, 비디오감상실업, 무도장업, 복권발행업 등
※ 다만, 숙박업 중 호텔업(55101, 한국표준산업분류 10차 기준), 휴양콘도 운영업(55103, 한국표준산업분류 10차 기준)은 가능

▶ 국가 및 공공기관 등

- 1 「정부조직법」에 따른 각급 행정기관과 「지방자치법」에 따른 지방자치단체의 집행기관 및 지방의회
- 2 「지방교육자치에 관한 법률」에 따른 교육행정기관
- 3 「국회법」에 따른 국회, 「법원조직법」에 따른 각급 법원, 「헌법재판소법」에 따른 헌법재판소, 「선거관리위원회법」에 따른 각급 선거관리위원회, 「감사원법」에 따른 감사원
- 4 「공공기관의 운영에 관한 법률」에 따른 공공기관 및 「지방공기업법」에 따른 지방공사·지방공단
- 6 「초·중등교육법」, 「고등교육법」 및 그 밖의 다른 법률에 따라 설치된 각급 학교

▶ 임시 및 일용 인력 공급업, 근로자 파견업 등 근로자를 해당 사업주가 직접 사용하지 아니하는 사업주

▶ 「근로기준법」 제43조의2에 따라 임금 등을 체불하여 명단이 공개중인 사업주

- **확인방법** : 고용노동부 누리집 → 정보공개 → 체불사업주 명단 공개
- **제외기간** : 명단 공개기간 내에 신규 채용한 청년은 지원 불가

▶ 「산업안전보건법」 제10조에 따라 중대재해 발생 등으로 명단이 공표된 사업장

- **확인방법** : 고용노동부 누리집 → 사전정보 공표목록 → 산재예방/산재보상 → 「사업장의 산업재해 발생건수 등 공표」
- **제외기간** : 공표일로부터 1년 내에 신규 채용한 청년은 지원 불가

▶ 「고용보험법 시행령」 제56조제2항(부정행위에 따른 지원금 등의 지급 제한)에 따른 지원금 지급제한 기간내(최대 12개월)에 있는 사업주

▶ 고용보험료 체납기업

- 단, 「채무자 회생 및 파산에 관한 법률」에 따라 회생개시 결정 이후 체납이 없는 경우와 고용위기 지역에 위치한 사업장 및 특별고용지원업종(예, 조선업) 지정에 따라 납부기한 연장이 확인된 기업은 예외

▶ 기타 중대한 사회적 문제를 야기하여 고용노동부장관 또는 지방관서장이 일경험사업의 사업목적과 취지에 비추어 적정하지 않다고 판단된 기업

지원요건

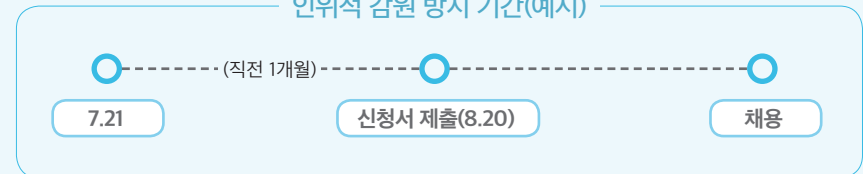


지원대상 기업이 다음 요건을 충족하는 경우 일경험사업을 지원한다.

기업 요건

- 일경험사업 참여 신청서를 제출하여 승인받은 기업은 채용계획에 따라 아래의 지원대상이 되는 청년을 채용하여야 한다.
- 사업 참여 신청일 1개월 전(신청일 포함)부터 청년 채용일까지 고용조정으로 인한 인위적 감원이 없어야 한다.

인위적 감원 방지 기간(예시)



고용조정 이직

상실사유

2. 회사사정과 근로자 귀책사유에 의한 이직(대분류)

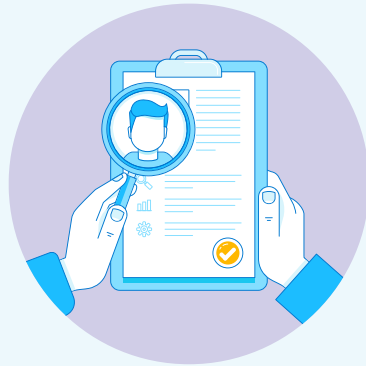
- 23. **(중분류) 필요 및 회사불황으로 인원감축 등에 의한 퇴사(해고·권고사직·명예퇴직 포함) 중**
 - ①경영상 필요에 의한 인원 감축, ②사업의 양도·양수·합병으로, ③인원감축을 위한 희망퇴직 응해서, ④사업·부서가 폐지되고 신설된 법인으로 전직, ⑤회사의 업종전환 적응하지 못해서, ⑥회사의 주문량·작업량 감소로
- 26. **(중분류) 근로자 귀책사유에 의한 징계해고 및 권고사직 중**
 - ③근로자 귀책사유가 징계해고 정도에는 해당되지 않지만(업무능력 미달 사유 등 포함) 사업주가 권유하여 사직한 경우

청년 요건

✓ 지원대상 청년

1 채용일 현재 만 15세 이상 34세 이하인 자

- ※ 만 18세 미만인 자는 「근로기준법」 제66조 규정에 의거 연소자증명서(친권자 동의서, 가족관계기록사항)를 확인
- ※ 군필자의 경우 의무복무기간에 비례하여 참여제한 연령을 연동하여 적용 (최고 만 39세로 한정)



2 채용일 현재 취업중이 아닌 자.

다만, 다음 각 호는 취업중인 자로 봄

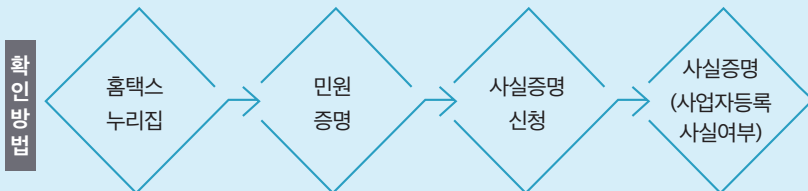
- 고용보험에 가입중인 자
- 계약직, 프리랜서 등의 형태로 동일한 사업장에서 재직하고 있는 자
- 세법에 따라 사업자등록을 한 자

(다만, 사업자등록을 한 경우라도 휴업신고를 하는 등 실제 사업을 하지 아니하였음을 증명한 경우와 부동산임대업 중 근로자를 고용하지 아니하고 임대사무실도 두지 아니한 경우는 제외)

사업자등록 사실이 없음을 증명하는 자료 🔍

✓ 기업은 청년의 사업자등록사실여부 증명서를 채용자 명단 통보시 제출

※ 국세청 홈택스(<https://hometax.go.kr>)에서 온라인 발급 가능



3 근로조건 등

- **근로계약** 기업과 2개월 이상 기간제 근로계약을 체결한 자
- **보험적용** 사회보험 관계 법령이 정하는 바에 따라 4대 사회보험에 가입된 자
- **근로시간** 소정근로시간이 주 15시간 이상인 자
- **임금수준** 「최저임금법」이 정하는 임금 이상을 지급한 자
- **멘토지정** 청년의 원활한 업무적응을 지원하기 위하여 기존 근로자 중에서 교육·지도·상담 등의 역할을 담당할 멘토를 지정·운영
- **교육실시** 청년에 대해 지원기간 동안 업무 지도·교육 등을 실시하고, 월 1회 교육실시현황을 작성하여 관리·제출
- 기업이 채용 후 9개월차(첫달 포함) 말일까지 지원금을 신청한 자



✓ 지원제외 청년

다음 각 호의 어느 하나에 해당하는 청년은 지원대상에서 제외한다.

- 1 동일한 사업장에서 “청년 디지털 일자리 사업”에 참여중이거나 참여했던 자
- 2 다른 사업장에서 “청년 디지털 일자리 사업” 또는 일경험사업에 참여중인 자
- 3 사업주(법인의 경우 대표이사)의 배우자, 4촌 이내의 혈족·인척 관계에 있는 자
- 4 대한민국 국적을 보유하지 않은 외국인
- 다만, 고용보험 강제적용 대상인 거주(F-2), 영주(F-5), 결혼이민자(F-6)는 가능
- 5 관련 사업주 등에 고용된 자
 - 참여청년을 동일 사업주가 6개월 이내에 재고용한 경우
 - 참여청년을 관련 사업주가 6개월 이내에 고용한 경우

관련 사업주 *「고용보험법 시행규칙」 제44조제4항

- ☑ 이직 전 사업이 인수·합병·분할된 경우에는 인수·합병·분할된 사업의 사업주
- ☑ 이직 전 사업의 사업주와 다른 사업의 사업주가 어느 한쪽의 발행 주식이나 출자지분의 100분의 30 이상을 소유하고 있는 관계에 있는 경우에는 그 다른 사업의 사업주
- ☑ 이직 전 사업의 시설·설비나 그 임차권을 유상이나 무상으로 양도받은 사업주
- ☑ 이직 전 사업과 자본·자금·인사·사업의 내용에서 밀접한 관계가 있는 등 양 사업 간에 실질적인 동일성이 인정되는 사업의 사업주
(예, 개인사업주에서 법인사업주로 전환되는 경우 등)
- ☑ 그 밖에 이직 전 사업주와 밀접한 관련성이 있다고 인정되는 사업주

6 사업주가 근로자를 새로 고용하여 중앙부처 또는 지방자치단체로부터 인건비 지원을 받는 자

- 다만, 위 인건비를 제외한 나머지 금액은 지원 가능

7 고등학교 재학중인 자

- 다만, 졸업예정자로서 마지막 학기 교육과정을 종료한 자는 가능

※ 3학년 출석일수 이수한 후로서 동계방학 중에 취업한 경우도 인정

※ 단, 시도교육청에서 인정한 '현장실습 선도기업'에는 수업일수 2/3 출석 이후 취업 가능



지원내용 공통



✓ 지원기간

참여기업이 2020.12.31.까지 채용한 청년의 채용일로부터 최대 6개월까지 지원한다.

✓ 지원한도

- 일경험사업 참여 신청 직전 월말 기준으로 고용보험 피보험자수의 20% 이내(최대 30명 상한)에서 채용계획을 수립할 수 있다.

※ 소수점 이하는 올림(예, 0.1 → 1명)

- 다만, 사업 확대 등 필요 시 고용보험 피보험자수의 40% 이내(최대 30명 상한)에서 운영기관의 승인을 거쳐 채용계획을 수립할 수 있다.
- 채용계획의 변경이 필요한 경우에는 지원한도 내에서 운영기관의 승인을 거쳐 변경할 수 있다.

- 참여청년의 정규직 전환, 자발적 퇴사 등에 따른 추가 채용 시에는 해당 참여청년의 잔여 지원기간 내에서 지원이 가능하다.

✓ 지원수준

- 참여청년 1인당 지원금은 인건비(최대 월 80만원)와 관리비(인건비의 10%, 최대 월 8만원)로 구성된다.

- 다만, 청년의 주 소정근로시간별로 지원금을 아래와 같이 차등화하여 지급한다.

근로시간	총 지급액	인건비	관리비
30시간 이상	88만원	80만원	8만원
20시간 이상	66만원	60만원	6만원
15시간 이상	44만원	40만원	4만원

- 지원기간 중 참여청년이 이직한 경우 지원금은 출근기간 만큼 일할 계산하여 지급한다.
- 단, 청년이 1개월 미만 근무 후 이직한 경우는 지원금을 지급하지 아니한다.

홈페이지 - 참여 신청서 작성1

『청년일경험지원사업』 참여 신청서

참여신청서

*은 필수입력 항목입니다. 반드시 기입해주세요.

담당운영기관 선택

담당운영기관*

1 운영기관찾기

사업장 현황

2

워크넷 - 운영기관 찾기 - Internet Explorer

운영기관 찾기

주소(시/도) 선택하십시오. 운영기관명 중소기업융합경기연합회 검색

검색건수 1 건

운영기관명	운영기관구분	전화번호	운영기관소재지	배정인원
(사)중소기업융합경기연합회	일반분야	031-888-5521	경기도 수원시 영통구 광고로 105, 경기 R&D센터 7층(701호) (이의 등)	600명

닫기

❖ 운영기관 : (사)중소기업융합경기연합회 지정 필수

- 1 담당 운영기관 선택 : 운영기관 찾기 클릭
- 2 운영기관 찾기 팝업 : 주소 또는 운영기관 명으로 검색하여 신청하고자 하는 운영기관 선택

홈페이지 - 참여 신청서 작성2

1 사업장 현황

사업장명 (지사명)	대표자명
사업자등록번호 (지사번호)	법인등록번호
기업구분* <input type="radio"/> 중소기업 <input type="radio"/> 중견기업	고용보험 사업장관리번호* 2 관리번호찾기
소재지	
업종	피보험자수* 7 명
기업규모* <input type="radio"/> 5인 미만 <input checked="" type="radio"/> 5인~9인 <input type="radio"/> 10인~29인 <input type="radio"/> 30인~49인 <input type="radio"/> 50인~99인 <input type="radio"/> 100인~299인 <input type="radio"/> 300인 이상	

3 워크넷 - 고용보험 사업장 관리번호찾기 - Internet Explorer

고용보험 사업장 관리번호찾기

사업자등록번호 1300000000000

* 이 자료는 참여 신청일 직전 월말 기준의 고용보험자료입니다.
* 고용보험사업장관리번호를 클릭하시면 해당 번호가 선택되어 업종과 피보험자수, 기업규모가 자동으로 입력됩니다.
* 사업장 신고 시점 정보와 조회되는 자료는 상이할 수 있습니다.

고용보험사업장 관리번호	사업장명	업종	피보험자수	소재지
		제조업	7 명	

닫기

4 담당자 정보

담당부서

전화번호*

이메일*

3 채용계획

* 채용계획은 최대 3개
* 채용예정인원별 주 근

4 채용예정인원*

- 1 사업장현황 : 기업구분과 법인등록번호를 입력-기업규모가 5인 미만이면 5인 미만 업종 항목 선택
- 2 관리번호찾기 : 로그인한 기업의 사업자등록번호 기준으로 고용보험 사업장 관리번호를 조회
- 3 고용보험 사업장 관리번호 찾기 : 사업자 등록번호 기준으로 고용보험에서 관리하고 있는 사업장관리번호 목록 제공
 - 중요** 피보험자수는 참여 신청 직전 월말 기준 고용보험 취득 중인 피보험자수
예) 신청일 : 2020.08.02 신청직전 월말 기준 : 2020.07.31
 - 중요** 피보험자수 기준 기준년도 계산됨
 - 중요** 목록에서 선택한 고용보험사업장관리번호, 업종, 피보험자수, 기업규모는 화면에 값이 고정되어 수정 불가
 - 중요** 소비향락업, 부동산업 등 지원 제외에 해당하는 업종일 경우에는 신청 제한
- 4 담당자 정보 : 사업 담당자의 부서 및 담당 자명과 연락이 가능한 전화번호와 팩스번호, 이메일을 입력

홈페이지 - 참여 신청서 작성3

▶ 채용계획

- 채용계획은 최대 3개까지 작성하실 수 있습니다.
- 채용예정인원별 주 근무시간, 급여, 근무장소 등이 상이할 경우 나누어서 작성하시기 바랍니다.

1 채용예정인원* 명 → **선택하세요**
 I 유형(콘텐츠 기획형)
 II유형(빅데이터 활용형)
 III유형(기록물 정보화형)
 IV유형(기타)

근무시간* 주 시간 **2 월급여* 원**
※ 근무시간은 주 15시간 이상만 가능

근무장소* 0 Byte / 4,000 Byte

자격증 0 Byte / 4,000 Byte
※ 필요시 기재

수행업무* 0 Byte / 4,000 Byte 항목삭제

+항목추가

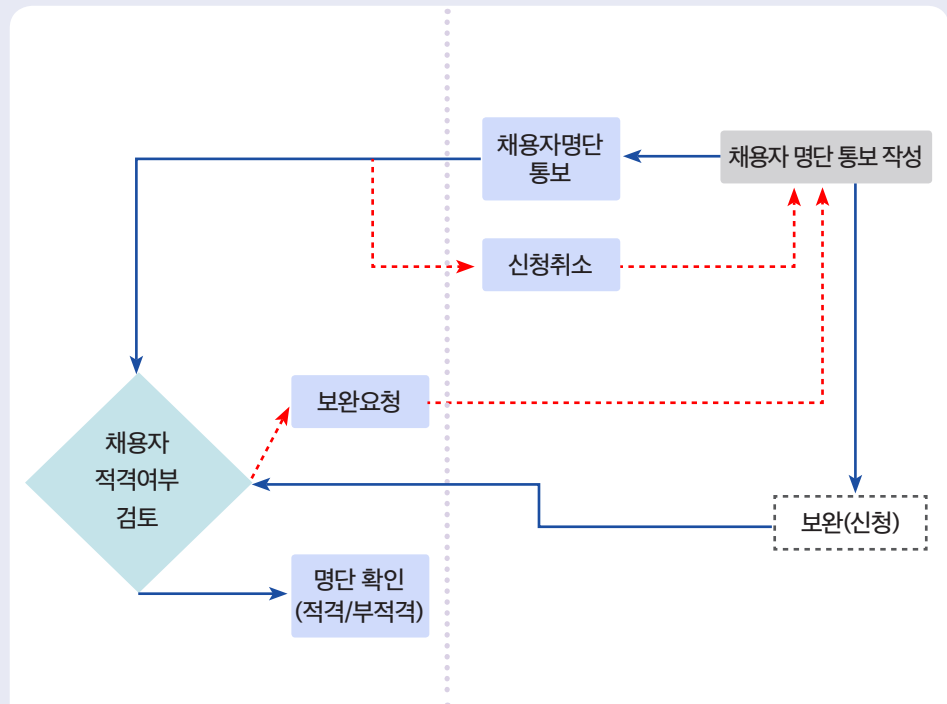
3 지원한도 초과사유 0 Byte / 4,000 Byte
※ 지원한도는 고용보험 피보험자 수의 20% 이내(최대 30명 상한)입니다.
 다만, 사업 확대 등 필요시 고용보험 피보험자수의 40% 이내(최대 30명 상한)에서 운영기관의 승인을
 거쳐 채용계획을 수립할 수 있습니다.

- 1 채용계획의 채용유형 : 청년디지털 일자리 사업만 등록하는 항목으로 4개 유형 중에 선택
중요 청년일경험 지원 사업 : 최대 3개의 채용계획을 등록할 수 있음
- 2 채용예정인원 : 상단에 입력된 피보험자수 기준의 지원한도에서 채용예정인원 입력
중요 청년 일경험 지원 사업 : 피보험자수의 20% 이내(최대 30명)
- 3 지원한도 초과사유 : 채용예정인원을 지원한도보다 초과하여 입력할 경우 사유 입력
중요 청년 일경험 지원 사업 : 피보험자수의 40% 이내(최대 30명)

채용자 명단 통보 업무 절차

운영기관(고용안정정보망)

기업 (홈페이지)



※ 명단 확인 이후 채용자 지원종료, 정규직 전환 등 채용자 상태 관리

